

Slovenská obchodná inšpekcia (ďalej len „SOI“) ako jediný orgán dohľadu nad trhom v Slovenskej republike, v zmysle § 135 ods. 6 zákona č. 106/2018 Z. z. o prevádzke vozidiel v cestnej premávke a o zmene a doplnení niektorých zákonov (ďalej len „zákon č. 106/2018 Z. z.“), uskutočnila v predchádzajúcom období kontrolnú akciu zameranú na dodržiavanie povinností hospodárskych subjektov, ktoré uvádzajú na trh alebo sprístupňujú na trhu SR elektrické vozidlá kategórie L1e v súlade s Nariadením Európskeho parlamentu a Rady (EÚ) č. 168/2013 z 15. januára 2013 o schvaľovaní a dohľade nad trhom dvoj alebo trojkolesových vozidiel a štvorkoliek (ďalej len „Nariadenie (EÚ) č. 168/2013“).

**Predmetom kontroly** boli vybrané dvojkoľesové **elektrické vozidlá kategórie L1e so subkategóriami L1e-A a L1e-B**, pre ktoré sa **vyžaduje typové schválenie** podľa Nariadenia (EÚ) č. 168/2013.



**L1e-A** (bicykle s pohonným systémom)



**L1e-B** (dvojkoľesové mopedy)

**Hlavným cieľom** kontrolnej akcie bolo preto preveriť, či vlastnosti, ktoré deklarujú výrobcovia elektrických vozidiel kategórie L1e zodpovedajú skutočnosti. To znamená, že SOI preverovala dodržiavanie plnenia predpísaných technických požiadaviek (konštrukčné vyhotovenie).

Súčasne úlohou SOI bolo preveriť aj dodržiavanie ostatných povinností hospodárskych subjektov v zmysle zákona č. 106/2018 Z. z. pri uvádzaní na trh alebo sprístupňovaní na trhu **týchto vozidiel** kategórie L, na ktoré sa vzťahuje postup typového schválenia podľa osobitných predpisov, a to či:

- a) vozidlo má udelené **osvedčenie o typovom schválení**,
- b) vozidlo je vyrobené **v súlade s udeleným schválením**,
- c) osvedčenie o typovom schválení **je v súlade s príslušným regulačným aktom**,
- d) vozidlo **nepredstavuje riziko** ohrozenia verejného záujmu na bezpečnosti a zdraví alebo iného oprávneného záujmu alebo verejného záujmu,
- e) vozidlo je opatrené **značkou typového schválenia, výrobným štítkom alebo doplnkovým štítkom, údajom** alebo iným **symbolom s označením**, ktoré sa vyžadujú príslušným regulačným aktom,
- f) k vozidlu je pripojený **návod na obsluhu, užívateľská príručka, príručka na údržbu** alebo **iný dokument**, ktorým sa opisujú všetky osobitné podmienky alebo obmedzenia viažuce sa na ich používanie, ak to vyžaduje príslušný regulačný akt,
- g) k vozidlu je pripojené **osvedčenie o zhode COC** podľa príslušného regulačného aktu,

- h) osvedčenie o typovom schválení nebolo odňaté alebo zrušené** orgánom typového schválenia z dôvodu, že vozidlo, nespĺňa podmienky príslušného regulačného aktu alebo ohrozuje verejný záujem na bezpečnosti a zdraví.

#### Poznámka

**Osvedčenie o zhode COC** (COC – z angl. *Certificate of Conformity*) je dokument, ktorý vydáva výrobca, a ktorý potvrdzuje, že vyrobené vozidlo zodpovedá schválenému typu vozidla.

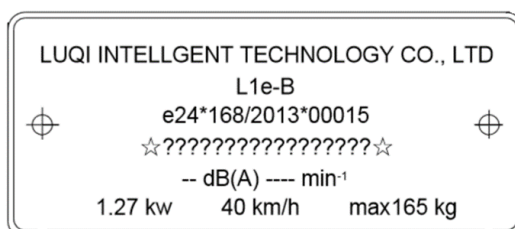
### **Legislatívne požiadavky**

Identifikačné parametre elektrických vozidiel kategorizovaných ako vozidlá kategórie L1e v zmysle Nariadenia (EÚ) č.168/2013 sú:

- a) spôsob použitia:**  
na účely ich prevádzky v cestnej premávke,
- b) existencia miesta na sedenie a výšky jeho sedla:**  
maximálna výška sedla nesmie byť menšia ako 540 mm,
- c) maximálna konštrukčná rýchlosť v km/h:**  
nesmie presiahnuť 25 km/h v kategórii L1e-A,  
nesmie presiahnuť 45 km/h v kategóriách L1e-B,
- d) maximálny trvalý menovitý výkon vo W:**  
nesmie presiahnuť 1000 W v kategórii L1e-A,  
nesmie presiahnuť 4000 W v kategóriách L1e-B,
- e) rozmery:**
1. dĺžka  $\leq 4000$  mm,
  2. šírka  $\leq 1000$  mm,
  3. výška  $\leq 2500$  mm.

Všetky vozidlá kategórie L1e musia byť viditeľne, čitateľne a nezmazateľne označené minimálne týmito údajmi:

- a) **názvom, registrovaným obchodným menom alebo registrovanou ochrannou známkou výrobcu,**
- b) **adresou výrobcu,** ak má sídlo v EÚ alebo **adresou zástupcu výrobcu** v EÚ, ak má výrobca sídlo mimo EÚ,
- c) **povinným štítkom** s náležitým označením,



*Vzor povinného štítku pre vozidlo kategórie L1e-B (dvojkoľosový moped) s údajmi, ktoré musia byť zhodné s údajmi uvedenými v typovom schválení EÚ*

- d) v prípade výrobkov uvedených na trh z krajín mimo EÚ menom, registrovaným obchodným menom alebo registrovanou ochrannou známkou dovozcu a adresou dovozcu.

Každé vozidlo kategórie L1e musí byť sprevádzané osvedčením o zhode CoC v papierovej podobe bez ohľadu na postavenie hospodárskeho subjektu. Takéto osvedčenie musí byť kupujúcemu vydané bezplatne spolu s vozidlom. Jeho vydanie nesmie byť závislé od výslovnej žiadosti alebo predloženia dodatočných informácií výrobcovi.

Osvedčenie o zhode CoC musí byť aspoň v jednom z úradných jazykov EÚ a musí byť zabezpečené proti falšovaniu - papier použitý na certifikát musí byť chránený niekoľkými tlačiarenskými bezpečnostnými prvkami.

Osvedčenie o zhode CoC musí byť vyhotovené v súlade so vzorom uvedeným v prílohe č. 4 vykonávacieho nariadenia Komisie (EÚ) č. 901/2014, ktorým sa vykonáva nariadenie Európskeho parlamentu a Rady (EÚ) č. 168/2013, pokiaľ ide o administratívne požiadavky týkajúce sa schvaľovania a dohľadu nad trhom dvoj- alebo trojkolesových vozidiel a štvorkoliek, a súčasne v súlade so vzorom uvedeným v prílohe informačného zväzku osvedčenia o typovom schválení vozidla.

## Výsledky kontrol

Výkon dohľadu SOI prebiehal na národnom trhu SR so zameraním sa na odber vzoriek za účelom kontroly najmä ich bezpečnosti a súladu s požiadavkami stanovených v príslušných regulačných aktoch vzťahujúcich sa na motorové vozidlá kategórie L1e.

V rámci kontrolnej akcie bolo preverovaných celkovo **5 druhov** elektrických vozidiel kategórie L1e v celkovej hodnote **8 486,88 €**. Z toho 1 vozidlo patrilo do subkategórie L1e-A a 4 druhy do subkategórie L1e-B. Skúšky vykonával oprávnený hospodársky subjekt určený schvaľovacím orgánom.

Výsledky skúšok preukázali, že **všetkých 5 (100%)** testovaných vozidiel kategórie L1e **nevyhovelo** predpísaným technickým požiadavkám, pričom až 4 z nich predstavujú pre užívateľa vážne riziko ohrozenia bezpečnosti a zdravia, t. j. sú výrobkami nebezpečnými.

SOI informovala o týchto nebezpečných vozidlách spotrebiteľov na svojej internetovej stránke [www.soi.sk](http://www.soi.sk) a zároveň oznámila všetky dostupné podrobnosti, najmä údaje o identifikácii výrobku, pôvode a riziku súvisiacom s výrobkom, a povahe a trvaní prijatých vnútroštátnych opatrení do systému na rýchlu výmenu informácií Safety Gate/RAPEX. Taktiež SOI informovala o nebezpečných vozidlách typový schvaľovací úrad, ktorý vydal osvedčenie o typovom schválení na nebezpečné elektrické vozidlá a zástupcov výrobcov so sídlom na území EÚ, ktorí boli vymenovaní výrobcom, aby ich zastupovali pred schvaľovacím orgánom alebo orgánom dohľadu nad trhom.

### Poznámka

Na **jednej vzorke** znemožnilo skúšanie všetkých vytipovaných parametrov nefunkčnosť batérie, na ktorej bola diagnostikovaná porucha (veľmi nízke napätie a nemožnosť dobiť batériu

na požadované hodnoty). Napriek uvedenému aj pri tejto vzorke bol zistený jeden nesúlad s regulačným aktom.

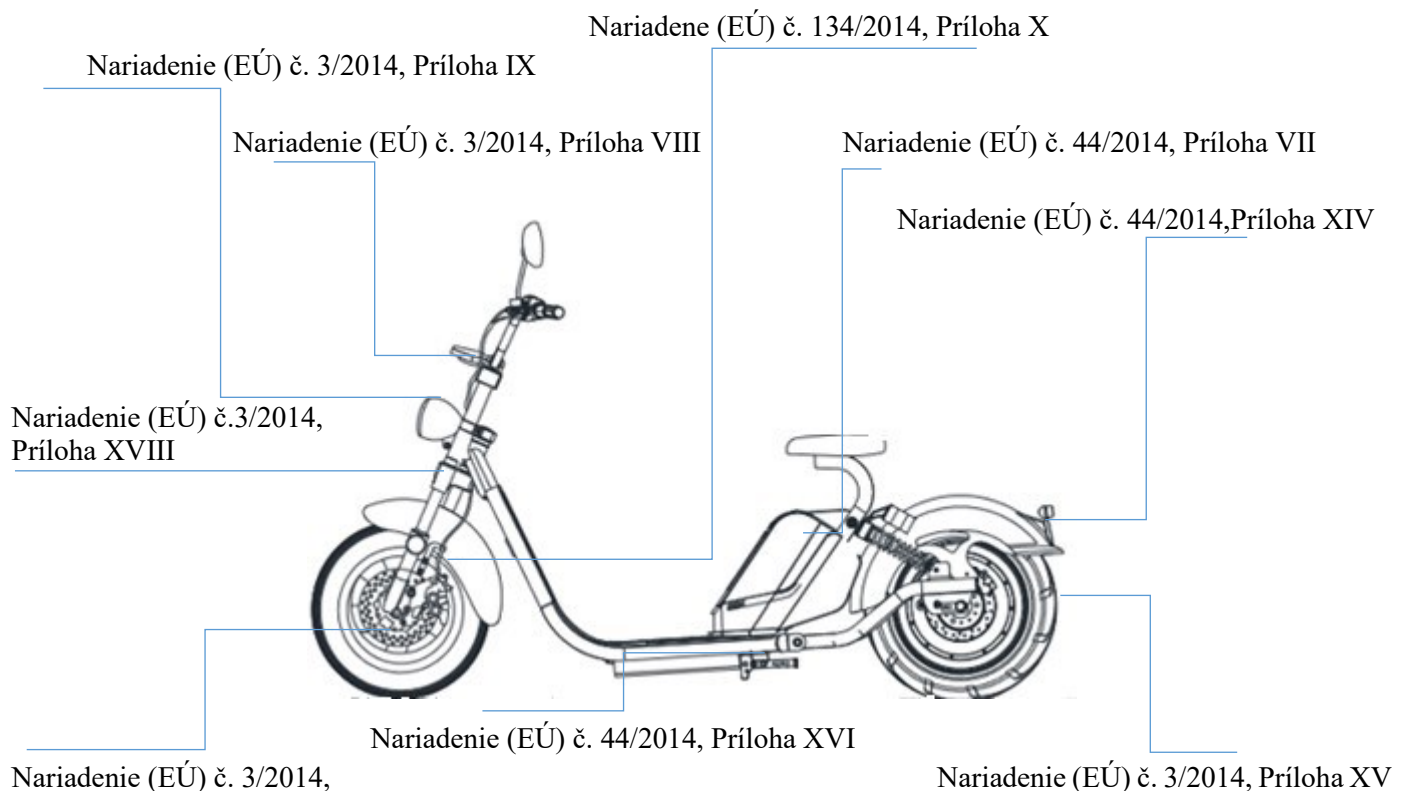
### **Dôvody nebezpečnosti**

Zistené závažné technické nedostatky boli napríklad:

- nepresný odometer,
- odmeter sa samočinne nuluje,
- nedostatočný brzdový účinok brzdového systému,
- brzdové obloženie na vozidle neodpovedá brzdovému obloženiu uvedenom v osvedčení o typovom schválení vozidla,
- pohonný systém umožňuje prekročiť maximálnu rýchlosť povolenú pre danú kategóriu vozidla,
- na vozidle sú nainštalované svetlá a svetlomety bez akéhokoľvek schválenia,
- nie je zaistená ochrana pred priamym dotykom živých častí - hrozí úraz elektrickým prúdom,
- nabíjačka počas skúšok zhorela,
- vozidlá môžu ovplyvňovať elektrické/elektronické systémy ostatných vozidiel a zariadení,
- pri ožiarení elektromagnetickým poľom motor vozidiel spomaľuje a zastavuje,
- vozidlá nie sú vybavené schválenými pneumatikami,
- hrozba samovoľného sklopenia stojanu.

Z toho navyše 1 druh nemal vydané osvedčenie o zhode (CoC), v ktorom sa uvádzajú hlavné charakteristiky vozidla a jeho technické vlastnosti v konkrétnom vyjadrení podľa príslušného regulačného aktu a zároveň musí sprevádzať každé vozidlo.

### **Ilustračný prehľad nesúladu skúšaných vozidiel kategórie L1e s regulačnými aktmi**



## Vysvetlivky

- *Nariadenie (EÚ) č. 3/2014, Príloha IX* - Symboly ovládačov a kontroliek smerových svetidiel nie sú podľa požiadaviek.
- *Nariadenie (EÚ) č. 134/2014, Príloha X* - Vlastný pohonný systém vozidiel umožňuje prekročiť maximálnu rýchlosť povolenú pre danú kategóriu vozidla L1e-B (45 km/h).
- *Nariadenie (EÚ) č. 3/2014, Príloha VIII* - Indikovaná rýchlosť na odometri je menšia ako je skutočná rýchlosť vozidiel.
- *Nariadenie (EÚ) č. 44/2014, Príloha VII* - Vozidlá nie sú odolné voči elektromagnetickému žiareniu a súčasne môžu ovplyvňovať elektrické/elektronické systémy ostatných vozidiel a zariadení.
- *Nariadenie (EÚ) č. 3/2014, Príloha XVIII* - Vozidlá musia byť vybavené zariadeniami, ktoré obmedzujú maximálnu rýchlosť vozidla.
- *Nariadenie (EÚ) č. 44/2014, Príloha XVI* - Systém na prichytenie stojanu vozidiel nie je v súlade s osvedčením o typovom schválení.
- *Nariadenie (EÚ) č. 3/2014, Príloha III* - Brzdny účinok predného brzdového systému je nedostatočný.
- *Nariadenie (EÚ) č. 44/2014, Príloha XIV* - Nesúlad s požiadavkami pre umiestnenie registračnej tabuľky.
- *Nariadenie (EÚ) č. 3/2014, Príloha XV* - Vozidlá nie sú vybavené schválenými pneumatikami.
- *Nariadenie (EÚ) č. 901/2014, Príloha V* - Vozidlo nedisponuje povinným štítkom vozidla.

## Záver

Elektrické vozidlá kategórie L1e si vďaka možnosti nabíjania v pohodlí domova a ekologickejšej prevádzke získavajú medzi spotrebiteľmi stále väčšiu obľubu. A to najmä v mestskej premávke, kde predstavujú pohodlnú, tichú, lacnú a rýchlu prepravu na preplnených cestných komunikáciách. Netreba však zabúdať, že ide o skupinu výrobkov, ktorých uvedenie na trh bez typového schválenia, či dodržania zhody výroby odôvodňuje pravdepodobnosť vzniku rizika ublíženia na zdraví ich používateľov, ohrozenia ostatných účastníkov cestnej premávky alebo ohrozenia iného oprávneného záujmu. Vo väčšine prípadov sú tieto výrobky dovážané z 3. krajín, a ktoré nespĺňajú požiadavky stanovené v právnych predpisoch EÚ nielen v informačných povinnostiach, ale najmä pokiaľ ide o ich technické vyhotovenie.

Už z predbežného monitoringu trhu zo strany SOI bolo možné konštatovať, že trend sprístupňovania vozidiel kategórie L1e pod rozličným označením, ako napr. **elektrická kolobežka, elektrický harley, e-babeta, elektrický skúter, e-bike či e-bicykel**, je naďalej rastúci a vo väčšine prípadov v rozpore s platnými právnymi predpismi EÚ.

Zavádzajúce označovanie výrobkov hospodárskymi subjektmi je realizované z neznalosti príslušajúcich právnych predpisov, ale aj s cieľom **vzbudiť u spotrebiteľa dojem**, že ide o prostriedok dopravy, na ktoré **nie je potrebné vodičské oprávnenie** a výrobok nepodlieha typovému schvaľovaniu. SOI sa často stretáva so zámerným neinformovaním spotrebiteľov

o potrebe prihlásenia vozidla do evidencie vozidiel spĺňajúce svojim technickým vyhotovením Nariadenie (EÚ) č. 168/2013 pre vozidlá kategórie L1e.

Kontrolná akcia poukázala na vážne nedostatky pri dodržiavaní legislatívy v oblasti zákona č. 106/2018 Z. z. v nadväznosti na Nariadenie (EÚ) č. 168/2013. Drvivá väčšina týchto výrobkov je pritom sprístupňovaná na trhu hospodárskymi subjektmi prostredníctvom internetového predaja. Tieto hospodárske subjekty, často bez odberného miesta, ponúkajú vozidlá v rozmontovanom stave **bez možnosti vyskúšať si ich funkčnosť, skontrolovať schvaľovaciú a technickú dokumentáciu, značenie na povinnom štítku vozidla alebo či je k vozidlu pripojený návod na obsluhu alebo montáž v slovenskom jazyku.**

Navyše, hospodárske subjekty na webových stránkach ponúkajú budúcim užívateľom pri predaji vozidiel L1e možnosť úpravy rýchlosti, a to tzv. „*odblokovaním*“ rýchlosti. Táto úprava predstavuje nielen neoprávnený zásah do už typovo schváleného a technicky prevereného vozidla, ale aj ohrozenie osôb, ktoré nie sú spôsobilé viesť takto softvérovo upravené vozidlá spadajúce do rozdielnej subkategórie vozidiel. Súčasne týmto konaním dochádza k sprístupňovaniu na trhu a uvádzaniu do prevádzky vozidiel, ktoré **nie sú vyrobené v súlade s udeleným schválením**, a tým súvisiacemu potenciálnemu ohrozeniu bezpečnosti všetkých účastníkov cestnej premávky.

Z dôvodu alarmujúcich výsledkov, kedy **všetky testované vozidlá nevyhoveli technickým požiadavkám** (100%), a až **4 z nich** (80%) bolo vyhodnotených ako **nebezpečné vozidlá** predstavujúce vážne riziko ohrozenia užívateľa, SOI apeluje nielen na predajcov elektrických vozidiel kategórie L1e, aby venovali dôslednú pozornosť pri ich kontrole pred samotným predajom, ale aj na užívateľov pri ich následnom používaní v cestnej premávke.

SOI bude venovať zvýšenú pozornosť v rámci svojej kontrolnej činnosti v predmetnej oblasti v nasledujúcom období, a to nielen pri kontrolách elektrických vozidiel všetkých kategórií L, ale aj kontrolám bicyklov na elektrický pohon, tzv. „*EPAC bicykle*“ a elektro-kolobežkám.